

Rapportage van de meest materiele scope 3 emissies

Criteria	Conform niveau 5 op de CO2-prestatieladder 3.1
Opgesteld door	F. Reijm, T. Reijm en M.B. Vermeulen
Versie	3.0
Autorisatiedatum	04-05-2023



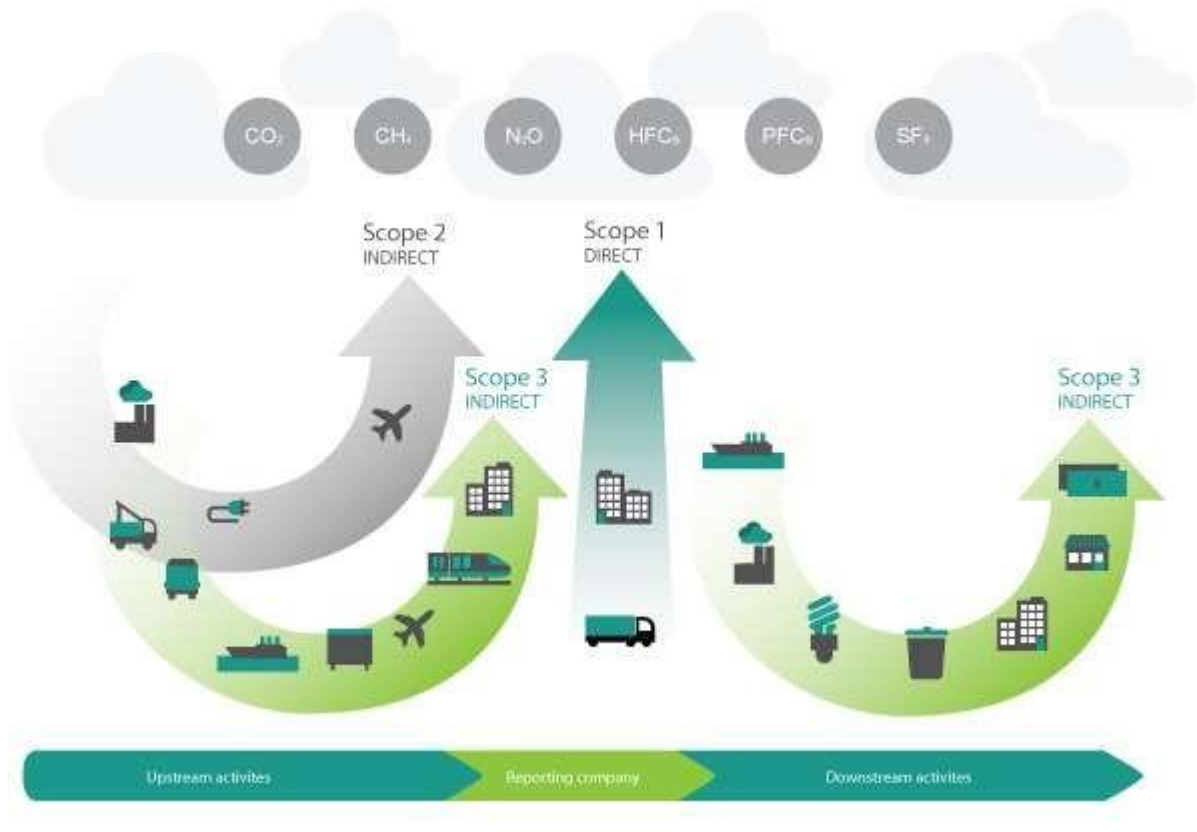
Inhoudsopgave

1	INLEIDING EN VERANTWOORDING	3
2	SCOPE 3 EMISSIE ANALYSE	4
2.1.	BEPALING RELEVANTIE	4
2.2.	KEUZE KETENANALYSE	6
2.3.	BETROKKEN PARTIJEN IN DE KETEN VAN DE MEESTE MATERIELE EMISSIES	7
2.4.	ANALYSE VAN MOGELIJKHEDEN SCOPE 3 EMISSIE TE BEÏNVLOEDEN.....	8

1 Inleiding en verantwoording

De CO2 prestatieladder is een methode om de CO2 emissie in kaart te brengen en deze te reduceren. Ze werken hierbij met 3 scopes die staan voor verschillende soorten CO2 uitstoot. Scope 1 zijn alle directe emissies, scope 2 zijn indirecte emissies als gevolg van het verbruik van energie en gemaakte vlieguren. Alle overige indirecte emissies vallen onder scope 3.

De bepaling van de verschillende scopes conform de nieuwe versie van CO2 prestatieladder (3.1) is middels onderstaand schema weergegeven:



2 Scope 3 emissie analyse

2.1. Bepaling relevantie

In onderstaande tabel (overgenomen uit de Corporate Value Chain (Scope 3) bladzijde 61) worden de 15 categorieën ‘gescoord’ op materialiteit aan de hand van de zes criteria. Hierbij geldt de volgende schaalindeling: 1 = Zeer laag; 2 = Laag; 3 = Niet hoog, niet laag; 4 = Hoog; 5 = Zeer hoog.

De criteria A tot en met F betekenen het volgende:

A. Omvang van de emissies; B. Invloed van het bedrijf op de emissies; C. Risico's voor het bedrijf; D. Emissies van kritisch belang voor stakeholders; E. Emissies die ge-outsourced zijn; F. Emissies die door de sector zijn geïdentificeerd als significant/relevant en overige

De categorieën met de hoogste eindscore zijn het meest materieel. Op deze manier is geprobeerd met kwalitatieve criteria en gegevens een kwantitatieve analyse te maken.

Tabel 1.

Upstream/ downstream	Scope 3 categorie	Criteria *	Relevant (J/N)	Reden indien niet relevant of toelichting	
Upstream	1. Aangekochte goederen en diensten	A.	5	Ja	Duurzaam inkopen, of maatschappelijk verantwoord inkopen, betekent dat we, naast de prijs van de producten, diensten of werken ook letten op de effecten van de inkoop op milieu en sociale aspecten. Om dit concreet toe te passen is het belangrijk dat we als bedrijf bepalen op welke thema's we het accent willen leggen en welk ambitieniveau we willen bereiken.
		B.	3		
		C.	4		
		D.	2		
		E.	3		
		F.	4		
	2. Kapitaal goederen	A.	3	Ja	Een deel van de kapitaalgoederen, specifiek de bedrijfswagens en machines, heeft een belangrijke invloed op de CO2-uitstoot van het bedrijf. Het is daarom van belang voor aanschaf van deze goederen te onderzoeken welke aspecten van belang zijn en hoe deze invloed hebben op de CO2-uitstoot.
		B.	4		
		C.	2		
		D.	2		
		E.	2		
		F.	3		
	3. Brandstof en energie gerelateerde activiteiten (niet opgenomen in scope 1 of scope 2)	A.	5	Ja	Het gaat hier specifiek om het brandstofverbruik van onderaannemers. Een mogelijkheid is in de selectieprocedure voor onderaannemers de reisafstand mee te laten wegen en CO2 als onderdeel van de opdracht op te laten nemen.
		B.	4		
		C.	3		
		D.	2		
		E.	4		
		F.	4		
	4. Upstream transport en distributie	A.	2	Nee	Al het transport naar projecten wordt zelf gedaan.
		B.	1		
		C.	1		
		D.	1		
		E.	1		
		F.	2		
5. Productieafval	A.	2	Ja	Waar mogelijk het ontstaan van afval voorkomen of beperken. In het geval van vrijkomend afval een zo nuttig mogelijke toepassing (hergebruik) realiseren.	
	B.	3			
	C.	1			
	D.	1			
	E.	1			
	F.	2			
6. Personenvervoer onder werktijd (Business Travel)	A.	4	Ja	Werknemers maken kilometers om op het werk te komen. Veelal is dit woon werkverkeer.	
	B.	5			

Upstream/ downstream	Scope 3 categorie	Criteria *	Relevant (J/N)	Reden indien niet relevant of toelichting		
		C.	1		Het komt echter voor dat men op de zaak verzamelt en vanuit daar naar projecten reist. Dit is opgenomen in scope 2.	
		D.	3			
		E.	2			
		F.	1			
	7. Woon-werkverkeer		A.	4	Ja	Werknemers maken kilometers om op het werk te komen. Woon-werkverkeer waar mogelijk beperken door directe aanrijdroutes naar de projecten. Bij indeling van medewerkers op projecten rekening houden met de woonplaatsen van medewerkers en de ligging van projecten. Bij de werving van nieuwe medewerkers de woonplaats laten meewegen.
			B.	5		
			C.	1		
			D.	3		
			E.	2		
			F.	1		
	8. Upstream geleaste activa		-	Nee	Het leasen van wagenpark/ machines is in scope 1 meegenomen, verder leaset Reijm geen activa.	

* A. Omvang van de emissies; B. Invloed van het bedrijf op de emissies; C. Risico's voor het bedrijf; D. Emissies van kritisch belang voor stakeholders; E. Emissies die ge-outsourced zijn; F. Emissies die door de sector zijn geïdentificeerd als significant/relevant en overige.

Upstream/ downstream	Scope 3 categorie	Criteria *	Relevant (J/N)	Reden indien niet relevant of toelichting		
Downstream	9. Downstream transport en distributie	A.	2	Nee	Al het transport van projecten wordt zelf gedaan en zit in scope 2.	
		B.	1			
		C.	1			
		D.	1			
		E.	1			
		F.	2			
	10. Ver- of bewerken van verkochte producten			Nee	Reijm verkoopt geen halffabricaten.	
	11. Gebruik van verkochte producten			Nee	Reijm verkoopt geen producten die tijdens de levensfase energie verbruiken.	
	12. End-of-life verwerking van verkochte producten		A.	4	Ja	Reijm verkoopt producten die aan het einde van hun leven niet goed te recyclen zijn of veel uitstoot veroorzaken. Echter zijn producten veelal voorgeschreven door opdrachtgever.
			B.	1		
			C.	1		
			D.	1		
			E.	2		
	13. Downstream geleaste activa			Nee	Reijm is geen lessor van assets, zoals producten of panden.	
	14. Franchisehouders			Nee	Er wordt geen gebruik gemaakt van een franchise constructie, Franchisehouders zijn dus niet van toepassing.	
15. Investerings			Nee	Er wordt geen gebruik gemaakt van een investeringen door derden, deze categorie is dus niet van toepassing		

* A. Omvang van de emissies; B. Invloed van het bedrijf op de emissies; C. Risico's voor het bedrijf; D. Emissies van kritisch belang voor stakeholders; E. Emissies die ge-outsourced zijn; F. Emissies die door de sector zijn geïdentificeerd als significant/relevant en overige.

De kern van het werk van Reijm Groep I B.V. wordt gevormd door en is actief binnen de sectoren:

Product markt combinatie	Percentage van de omzet in 2022
Openbaar groen	55%
Bomenonderhoud	25%
Waterpartijen	15%
Overig	5%

Toelichting kolom relatief belang en potentiële invloed.

4 = groot; 3 = middelgroot; 2 = klein; 1 = te verwaarlozen

Tabel 2.

PMC sectoren en activiteiten	Omschrijving van activiteit	% van omzet	Belang van CO2 belasting van sector	Invloed van de activiteiten	Potentiële invloed van het bedrijf op CO2 uitstoot	Rangorde
Openbaar groen	1. Aangekochte goederen en diensten	55%	2	1	2	2,2
	2. Kapitaal goederen		1	1	1	0,55
	3. Brandstof en energie gerelateerde activiteiten		2	3	3	9,9
	5. Productieafval		1	2	2	2,2
	7. Woon-werkverkeer		1	2	2	2,2
Bomenonderhoud	1. Aangekochte goederen en diensten	25%	2	1	2	1
	2. Kapitaal goederen		1	1	1	0,25
	3. Brandstof en energie gerelateerde activiteiten		2	3	3	4,5
	5. Productieafval		1	2	2	1
	7. Woon-werkverkeer		1	2	2	1
Waterpartijen	1. Aangekochte goederen en diensten	15%	2	1	2	0,6
	2. Kapitaal goederen		1	1	1	0,15
	3. Brandstof en energie gerelateerde activiteiten		2	3	3	2,7
	5. Productieafval		1	2	2	0,6
	7. Woon-werkverkeer		1	2	2	0,6
Overig	1. Aangekochte goederen en diensten	5%	2	1	2	0,2
	2. Kapitaal goederen		1	1	1	0,05
	3. Brandstof en energie gerelateerde activiteiten		2	3	3	0,9
	5. Productieafval		1	2	2	0,2
	7. Woon-werkverkeer		1	2	2	0,2

2.2. Keuze ketenanalyse

De bedrijfsactiviteiten van Reijm zijn onderdeel van een keten van activiteiten. Zo moeten materialen die worden ingekocht eerst geproduceerd worden (upstream) en gaat het transporteren, gebruik en verwerken van opgeleverde “producten” of “werken” ook gepaard met energiegebruik en emissies (downstream). In tabel 2 is inzichtelijk gemaakt wat de Product-Markt Combinaties zijn waarop Reijm het meeste invloed heeft om de CO2-uitstoot te beperken. Op basis hiervan is bepaald welke ketenanalyse uitgevoerd wordt.

Reijm zal conform de voorschriften van de CO2-Prestatieladder 3.1 uit de top twee een emissiebron moeten kiezen om 1 ketenanalyse over op te stellen.

De top twee betreft:

- Brandstof en energie gerelateerde activiteiten openbaar groen
- Brandstof en energie gerelateerde activiteiten bomenonderhoud

Komend jaar (2023) zal Reijm hiervoor een ketenanalyse opstellen.

2.3. Betrokken partijen in de keten van de meeste materiële emissies

Meest relevante partijen	Toelichting op relevantie
Leveranciers van producten voor projecten	Leveranciers van producten die benodigd zijn voor het realiseren van de projecten.
Leveranciers van materieel	Leveranciers van materieel t.b.v. transport of uitvoering van werkzaamheden (o.a. vrachtwagens, bedrijfswagens, machines, gereedschappen e.d.).
Leveranciers van voorzieningen (o.a. diverse)	Leveranciers van voorzieningen t.b.v. het functioneren van het bedrijfspand (o.a. gas, water, elektriciteit, internet e.d.)
Onderaannemers	Partijen die in opdracht van Reijm werkzaamheden uitvoeren voor opdrachtgevers.
Afvalverwerkers	Partijen die in opdracht van Reijm het afval verwerken.
Opdrachtgevers	Partijen waarvan offerte-aanvragen en/of opdrachten worden ontvangen en waarvoor werkzaamheden worden verricht.

2.4. Analyse van mogelijkheden scope 3 emissie te beïnvloeden

Activiteit	Mogelijke invloed op de scope 3 emissie/ autonome maatregelen
Aangekochte goederen en diensten	Duurzaam inkopen, of maatschappelijk verantwoord inkopen, betekent dat we, naast de prijs van de producten, diensten of werken ook letten op de effecten van de inkoop op milieu en sociale aspecten. Om dit concreet toe te passen is het belangrijk dat we als bedrijf bepalen op welke thema's we het accent willen leggen en welk ambitieniveau we willen bereiken.
Kapitaal goederen	Een deel van de kapitaal goederen, specifiek de bedrijfswagens en machines, hebben een belangrijke invloed op de CO ₂ -uitstoot van het bedrijf. Het is daarom van belang voor aanschaf van deze goederen te onderzoeken welke aspecten van belang zijn en hoe deze invloed hebben op de CO ₂ -uitstoot.
Brandstof en energie gerelateerde activiteiten	Het gaat hier specifiek om het brandstofverbruik van onderaannemers. Een mogelijkheid is in de selectieprocedure voor onderaannemers de reisafstand mee te laten wegen. Hierop wordt al geselecteerd. Een groot deel van de onderaannemers is gecertificeerd voor de CO ₂ prestatieladder niveau 3 of hoger.
Upstream transport en distributie	Efficiënt inplannen waar goederen worden bezorgd, om hierdoor de transportkilometers te reduceren. Bij de selectieprocedure voor leveranciers/bezorgers de wijze van transport en de voertuigen laten meewegen.
Productie afval	Toepassing van Ladder van Lansink. Waar mogelijk het ontstaan van afval voorkomen of beperken. In het geval van vrijkomend afval een zo nuttig mogelijke toepassing (hergebruik) realiseren.
Woon-werkverkeer	Woon-werkverkeer waar mogelijk beperken door directe aanrijdroutes naar de projecten. Bij indeling van medewerkers op projecten rekening houden met de woonplaatsen van medewerkers en de ligging van projecten. Bij de werving van nieuwe medewerkers de woonplaats laten meewegen.
Downstream transport en distributie	Het gaat hier om transport van afval. Waar mogelijk het afval zo dicht mogelijk bij het project afvoeren.