

# Rapportage van de meest materiele scope 3 emissies

Criteria	Conform niveau 5 op de CO2-prestatieladder 3.1
Opgesteld door	F. Reijm, T. Reijm en M.B. Vermeulen
Paraaf	
Versie	2.0
Autorisatiedatum	23-02-2022

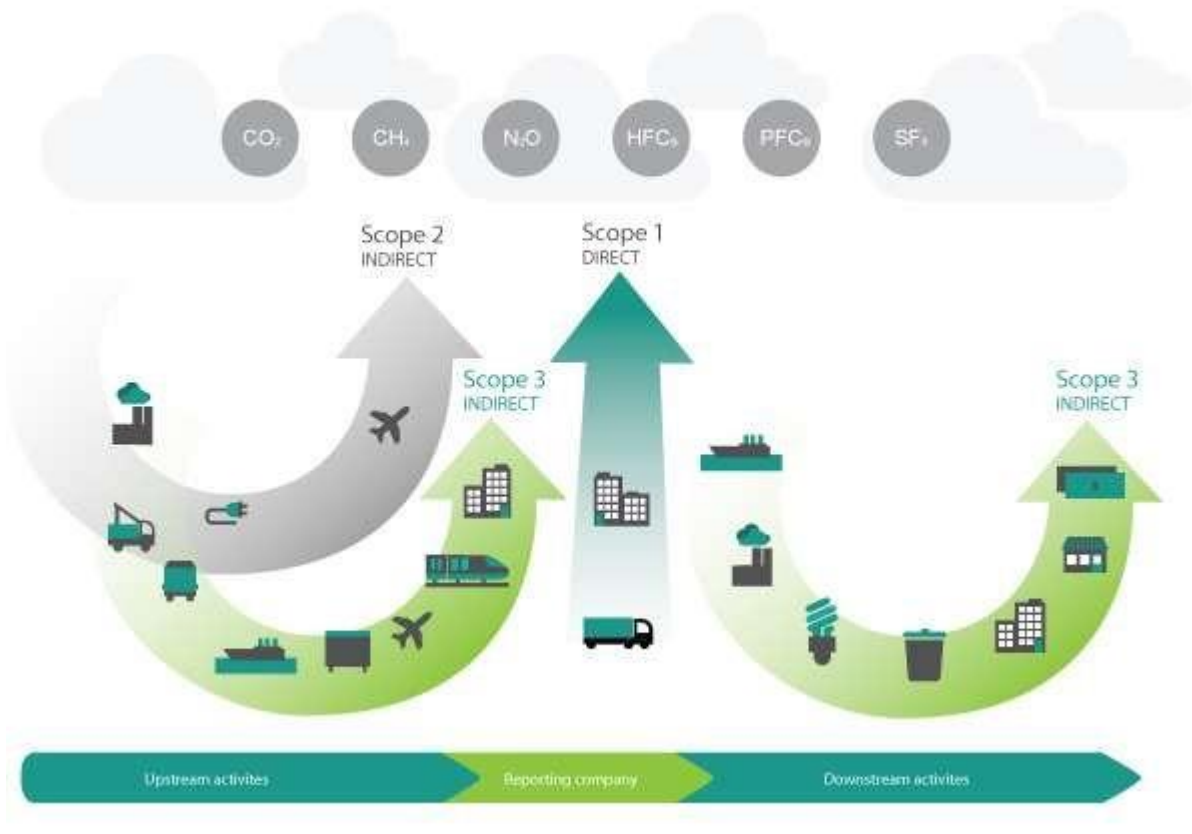
## Inhoudsopgave

<b>1</b>	<b>INLEIDING EN VERANTWOORDING</b>	<b>3</b>
<b>2</b>	<b>SCOPE 3 EMISSIE ANALYSE</b>	<b>4</b>
2.1.	BEPALING RELEVANTIE	4
2.2.	HET RELATIEF BELANG VAN SECTOREN EN ACTIVITEITEN	4
2.3.	RELATIEF BELANG SECTOREN	4
2.4.	KWALITATIEVE BEPALING V/D RELATIEVE EMISSIE OMVANG IN SCOPE 3 (CONFORM 4.A.1)	5
2.5.	KEUZE KETENANALYSE	6
2.6.	BETROKKEN PARTIJEN IN DE KETEN VAN DE MEESTE MATERIELE EMISSIES	6
2.7.	ANALYSE VAN MOGELIJKHEDEN SCOPE 3 EMISSIE TE BEÏNVLOEDEN	7

## 1 Inleiding en verantwoording

De CO<sub>2</sub> prestatieladder is een methode om de CO<sub>2</sub> emissie in kaart te brengen en deze te reduceren. Ze werken hierbij met 3 scopes die staan voor verschillende soorten CO<sub>2</sub> uitstoot. Scope 1 zijn alle directe emissies, scope 2 zijn indirecte emissies als gevolg van het verbruik van energie en gemaakte vliegtreinen. Alle overige indirecte emissies vallen onder scope 3.

De bepaling van de verschillende scopes conform de nieuwe versie van CO<sub>2</sub> prestatieladder (3.0) is middels onderstaand schema weergegeven:



## 2 Scope 3 emissie analyse

### 2.1. Bepaling relevantie

Een overzicht van de toeleveranciers en afnemers voor dit inventarisatiejaar is afkomstig uit de debiteuren-/crediteurenadministratie. Op basis van de gegevens is gekeken naar Upstream scope 3-emissies en de Downstream scope 3-emissies. Hierbij zijn alleen die debiteuren en crediteuren meegenomen die in het boekjaar (2019) een factuur aan Reijm Groep I B.V. hebben gestuurd of van Reijm Groep I B.V. hebben ontvangen. De kwalitatieve bepaling van de relatieve emissie omvang heeft plaatsgevonden door per gevonden activiteiten een relevantie (0. te verwaarlozen, 1.klein, 2.middelgroot, 3.groot) toe te kennen aan de volgende criteria: - Het relatief belang van de CO<sub>2</sub>-belasting van de sector en de activiteiten; - De potentiële invloed van het bedrijf op de CO<sub>2</sub>-uitstoot. Door de relevantie van de verschillende criteria bij elkaar op te tellen ontstaat een waarde voor de 'totale relevantie' van de geselecteerde activiteit (minimaal 0, maximaal 9). Op basis van deze score hebben wij een rangorde bepaald van de meest belangrijke scope 3 emissiebronnen.

### 2.2. Het relatief belang van sectoren en activiteiten

De kern van het werk van Reijm Groep I B.V. wordt gevormd door en is actief binnen de sectoren:

1. groenbe- en verwerking / groenonderhoud,
2. groen, bouw- en sloopafval (laten) vervoeren en verwerken,
3. baggerwerkzaamheden,
4. containertransport,
5. rioolreinigingswerkzaamheden,
6. onderhoud van waterpartijen.

Elk van deze sectoren en de activiteiten die binnen deze sectoren uitgevoerd worden hebben een verschillende omvang en daarmee een verschillende invloed op de CO<sub>2</sub> uitstoot binnen Nederland. Om een inschatting te maken wat het belang is van deze sectoren op het broeikaseffect hebben wij onderzoek gedaan. In hoofdstuk 2.4 vindt u een onderbouwing van de door ons gemaakte (kwalitatieve) inschattingen.

### 2.3. Relatief belang sectoren

#### **Groenbe- en verwerking / groenonderhoud**

Voor Reijm Groep I B.V. is het groenbeheer en verwerking / groenonderhoud één van de core-businesses en is het in veel gevallen ook een terugkomend product voor het bedrijf. Dit is te zien aan de hoeveelheid (in tonnen) die elk jaar worden ingenomen. Met dit proces gaat veel CO<sub>2</sub>-uitstoot gepaard, vandaar dat het relatieve belang in deze sector groot is.

#### **Groen, bouw- en sloopafval (laten) vervoeren en verwerken**

Voor Reijm Groep I B.V. is het vervoeren en verwerken van groen, bouw- en sloopafval via externe weg een belangrijke stap binnen haar activiteiten en is het in veel gevallen ook een continu proces voor het bedrijf. Dit is te zien aan de positie van deze activiteiten binnen deze rapportage. Met dit proces gaat veel CO<sub>2</sub>-uitstoot gepaard, vandaar dat het relatieve belang in deze sector groot is.

#### **Containertransport / rioolreinigingswerkzaamheden / onderhoud van waterpartijen en baggeren.**

Voor Reijm Groep I B.V. is het containertransport, rioolreinigingswerkzaamheden en onderhoud van waterpartijen, alsmede inhuur/verhuur van personeel een minder belangrijke business en komt het ook niet continu voor. Voor Reijm Groep I B.V. geldt dat deze activiteit als relatieve belang in de sector middelgroot tot klein te noemen is.

#### 2.4. Kwalitatieve bepaling v/d relatieve emissie omvang in scope 3 (conform 4.A.1)

PMC's Sectoren, thema's en activiteiten	Omschrijving van de activiteit waarbij CO <sub>2</sub> vrijkomt	GHG scope 3 categorie	Relatief belang van CO <sub>2</sub> belasting van de sector en invloed van de activiteiten		Potentiële invloed van het bedrijf op de CO <sub>2</sub> uitstoot	Score	Rangorde
			Sector	Activiteiten			
Uitvoeren van Groenbe- en verwerking / groenonderhoud - werkzaamheden	- brandstof door ingehuurd personeel zelf geregeld voor het vervoer naar Reijm (scope-3).	Cat. 3	■ middelgroot (2)	■ groot (3)	■ groot (3)	8	3
Transport (via extern) van Productieafval	- afvoer groenafval, bouw- en sloopafval,	Cat. 9	■ groot (3)	■ groot (3)	■ groot (3)	9	1
	- rest- bouw- en sloopafval, puin, hout, ijzer en glas door derden	Cat. 5	■ groot (3)	■ groot (3)	■ groot (3)	9	2
Inkopen / inhuren van materialen	- verkeerstechniek / afzettingen	Cat. 1	■ klein (1)	■ klein (1)	■ klein (1)	3	7
	- pbm's		■ klein (1)	■ middelgroot (2)	■ klein (1)	4	5
	- kranen / machines		■ middelgroot (2)	■ klein (1)	■ klein (1)	4	6
	- onderdelen		■ klein (1)	■ klein (1)	■ klein (1)	3	8
	- personeel		■ klein (1)	■ klein (1)	■ klein (1)	3	9
Verhuur	- personeel	Cat. 13	■ klein (1)	■ klein (1)	■ klein (1)	3	10
	- containers		■ middelgroot (2)	■ middelgroot (2)	■ klein (1)	5	4

Bij tabel 6.1 hoort tabel 6.2. Categorie indeling upstream en downstream scope 3 emissies conform GHG Protocol Scope 3 Standard.

Upstream	Downstream
1. Aangekochte goederen en diensten	9. Downstream transport en distributie
2. Kapitaal goederen	10. Ver- of bewerken van verkochte producten
3. Brandstof en energie gerelateerde activiteit	11. Gebruik van verkochte producten ten (niet opgenomen in scope 1 of scope 2)
4. Upstream transport en distributie	12. End-of-life verwerking verkochte producten
5. Productieafval	13. Downstream geleaste activa
7. Woon-werkverkeer	14. Franchisehouders
8. Upstream geleaste activa	15. Investerings

Ingekochte arbeid (uitzendbureau's, ZZP-ers) is in de totalen in geringe mate meegenomen, dit levert afgezien van woon-werk verkeer vrijwel geen CO<sub>2</sub>.

### 2.5. Keuze ketenanalyse

Uit de meest materiële emissies uit de scope 3 wordt in rangorde de volgende top 6 vastgesteld:

1. Transport van productieafval
2. Uitvoeren van Groenbe- en verwerking / groenonderhoudswerkzaamheden
3. Inkopen / inhuren van materialen
4. Verhuur containers
5. Inkoop verkeerstechniek / afzettingen,
6. Inkoop PBM's, kranen en machines

Er zal een ketenanalyse gemaakt worden voor één van de twee meest materiële emissies. Wij hebben gekozen om voor de activiteit: "**Het transport via externe weg van productieafval**" een ketenanalyse te maken. Het transport via externe weg van groenafval geeft de grootste emissie van alle omschreven activiteiten in scope 3. Tevens scoort deze activiteit hoog qua omvang. Om deze redenen is voor ons de ideale kandidaat voor een ketenanalyse. Echter vinden we het nog niet van relatief belang voor de ketenanalyse, dat het uitvoeren van groenbewerking en verwerking / groenonderhoudswerkzaamheden met gebruikte brandstof door ingehuurd personeel dat zelf wordt geregeld voor het vervoer naar Reijm (scope-3) nog niet mee te nemen in de ketenanalyse. Hierbij zal wel worden getracht b.v. het carpoolen te bevorderen, om ook hier reductie in te bewerkstelligen.

### 2.6. Betrokken partijen in de keten van de meeste materiële emissies

Meest relevante partijen	Toelichting op relevantie
Leveranciers van producten voor projecten	Leveranciers van producten die benodigd zijn voor het realiseren van de projecten.
Leveranciers van materieel	Leveranciers van materieel t.b.v. transport of uitvoering van werkzaamheden (o.a. vrachtwagens, bedrijfswagens, machines, gereedschappen e.d.).
Leveranciers van voorzieningen (o.a. diverse)	Leveranciers van voorzieningen t.b.v. het functioneren van het bedrijfspand (o.a. gas, water, elektriciteit, internet e.d.)
Onderaannemers	Partijen die in opdracht van Reijm werkzaamheden uitvoeren voor opdrachtgevers.
Afvalverwerkers	Partijen die in opdracht van Reijm het afval verwerken.
Opdrachtgevers	Partijen waarvan offerte-aanvragen en/of opdrachten worden ontvangen en waarvoor werkzaamheden worden verricht.

## 2.7. Analyse van mogelijkheden scope 3 emissie te beïnvloeden

Activiteit	Mogelijke invloed op de scope 3 emissie/ autonome maatregelen
Aangekochte goederen en diensten	Duurzaam inkopen, of maatschappelijk verantwoord inkopen, betekent dat we, naast de prijs van de producten, diensten of werken ook letten op de effecten van de inkoop op milieu en sociale aspecten. Om dit concreet toe te passen is het belangrijk dat we als bedrijf bepalen op welke thema's we het accent willen leggen en welk ambitieniveau we willen bereiken.
Kapitaal goederen	Een deel van de kapitaal goederen, specifiek de bedrijfswagens en machines, hebben een belangrijke invloed op de CO <sub>2</sub> -uitstoot van het bedrijf. Het is daarom van belang voor aanschaf van deze goederen te onderzoeken welke aspecten van belang zijn en hoe deze invloed hebben op de CO <sub>2</sub> -uitstoot.
Brandstof en energie gerelateerde activiteiten	Het gaat hier specifiek om het brandstofverbruik van onderaannemers. Een mogelijkheid is in de selectieprocedure voor onderaannemers de reisafstand mee te laten wegen. Hierop wordt al geselecteerd. Een groot deel van de onderaannemers is gecertificeerd voor de CO <sub>2</sub> prestatieladder niveau 3 of hoger.
Upstream transport en distributie	Efficiënt inplannen waar goederen worden bezorgd, om hierdoor de transportkilometers te reduceren. Bij de selectieprocedure voor leveranciers/bezorgers de wijze van transport en de voertuigen laten meewegen.
Productie afval	Toepassing van Ladder van Lansink. Waar mogelijk het ontstaan van afval voorkomen of beperken. In het geval van vrijkomend afval een zo nuttig mogelijke toepassing (hergebruik) realiseren.
Woon-werkverkeer	Woon-werkverkeer waar mogelijk beperken door directe aanrijdroutes naar de projecten. Bij indeling van medewerkers op projecten rekening houden met de woonplaatsen van medewerkers en de ligging van projecten. Bij de werving van nieuwe medewerkers de woonplaats laten meewegen.
Downstream transport en distributie	Het gaat hier om transport van afval. Waar mogelijk het afval zo dicht mogelijk bij het project afvoeren.